

ГАРРИ ПОТТЕР

Путеводитель по местам и окрестностям мест съемки фильмов.

Westminster Tube station. Станция метро Вестминстер.....	1
Piccadilly Circus. Площадь Пикадилли.....	7
Leadenhall Market. Gracechurch street. Рынок Лиденхолл	10
Millennium Bridge Мост Тысячелетия.....	12
Gringotts Wizarding Bank. Волшебный банк Гринготтса	13
Charing Cross Road. Улица Чаринг Кросс.....	18
London Zoo Лондонский Зоопарк	19
King's Cross Station and St Pancras International. Вокзалы.....	21
Warner Bros. Studio Tour London. Музей на студии Warner Bros	23

Оформление и фотографии автора
Страниц 24, фотографий 78

© COPYRIGHT Sergejevs. 2019 London
www.d-show.co.uk

Westminster Tube station.

Станция Метро Вестминстер.

Лучше всего добираться сюда на метро.

Эта станция одно из основных мест, которые Гарри Поттер использует во время путешествия в «Гарри Поттер и Орден Феникса», она была закрыта, для публики, на весь день во время съёмок.



Если вы вышли через эти двери, то слева увидите Биг Бен.

Big Ben это прозвище Большого Колокола часов. Официальное название башни, в которой находится Биг Бен, изначально было Часовой башней, но в 2012 году она переименована в Элизабет Тауэр, чтобы отметить алмазный юбилей Елизаветы II (60 лет на престоле).

Башня спроектирована Августом Пугиним в неоготическом стиле. Когда завершили строительство, в 1859 году, его часы были самыми большими и точными, с четырьмя циферблатами, бьющими и звенящими в Мире. Высота башни 315 футов (96 м), а подъем с уровня земли до колокольни насчитывает 334 ступени. Его основание квадратное, размером 39 футов (12 м) с каждой стороны. Циферблат часов - 23 фута (7,0 м) в диаметре. Биг Бен является самым большим из пяти колоколов башни и весит 13,5 тонны. Происхождение прозвища колокола под вопросом; может быть названо в честь сэра Бенджамина Холла, который наблюдал за его установкой, или чемпиона по боксу в супертяжелом весе Бенджамина Каунта. Четыре колокола звонят в 15, 30 и 45 минут после часа и незадолго до того, как Биг Бен звонит в час. Часы используют свой оригинальный викторианский механизм, но в качестве резервного, есть и электродвигатель.

Повернув налево, через сто метров вы доберетесь до Вестминстерского моста и увидите Вестминстерский дворец.





Вестминстерский дворец служит местом встречи Палаты общин и Палаты лордов, двух палат парламента Соединенного Королевства. Обычно известен как здание парламента. Его название, происходит от соседнего Вестминстерского аббатства.

Во дворце Вестминстер более 1100 комнат, 100 лестниц и 4,8 километра (3 мили) проходов, которые расположены на четырех этажах. Первый этаж занимают офисы, столовые и бары; На первом этаже (известный как основной этаж) находятся главные комнаты Дворца, в том числе дискуссионные залы, лобби и библиотеки. Два верхних этажа используются в качестве комитетов и офисов.

Стоя на Вестминстерском мосту, с правой стороны вы увидите Ламбетский мост



Lambeth Bridge.

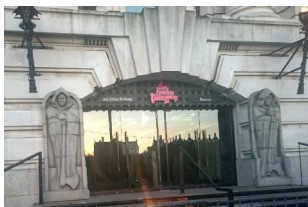
Именно на Ламбетском мосту Рыцарский автобус протискивается между двумя встречными двухэтажными автобусами в «**Гарри Поттере** и **узнике Азкабана**».

Интересный факт: мосты выкрашены в красный и зеленый цвета соответственно для обозначения цвета кожаных скамей в 2 частях Вестминстерского дворца - Палате лордов (красный) и Палате общин (зеленый).





На противоположном берегу Темзы, слева от Вестминстерского моста, вы увидите Колесо обозрения «Лондонский глаз» (The London Eye), «Лондонская темница» (The London Dungeon), «Приключения Шрека» (Shrek's Adventure) и «Морская жизнь» (The Sea Life) - Лондонский аквариум.



The London Dungeon

Основан в 1976 году Аннабель Геддес. Первоначально эта достопримечательность представляла собой восковую выставку кровавой и мрачной истории, включающую тематические картины под арками Тули-стрит. Ранние персонажи включали в себя Боудику, Мэри Тюдор и Томаса Бекета и имели сцены из нормандского завоевания. С конца 1980-х до середины 90-х он развивался, чтобы показать театральные представления, такие как Большой Лондонский Пожар и Джек Потрошитель.



Shrek's Adventure! London.

Блестящее, увлекательное, интерактивное и захватывающее путешествие, где вся семья может вступить и сыграть главную роль в своем собственном веселом приключении со Шреком и его друзьями из DreamWorks.

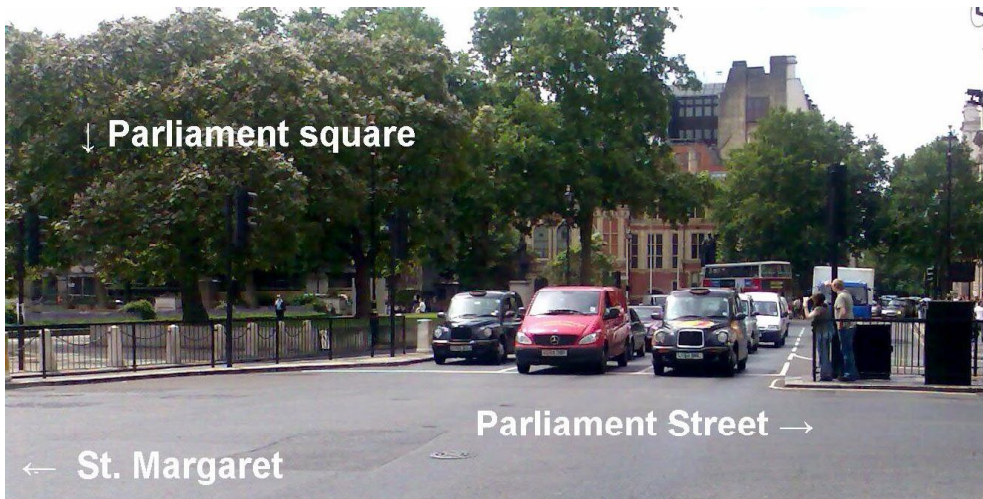
Так написано в рекламе.



The Sea Life

Тонны морских существ, чтобы очаровать детей (и взрослых!) Более чем 10 000 морских существ, включая очаровательных пингвинов Gentoo, великолепных акул песчаного тигра, знаменитую рыбу-клоуна «Немо» и крупнейшее в Великобритании приключение с медузами в Ocean Invaders, вы будете поражены всей семьей. Дети будут любить интерактивные функции. Ваши дети любят исследовать, трогать и чувствовать вещи? С пузырьковыми окнами «Heads Up» дети могут стать еще ближе к любимым существам.

Если от станции метро Вестминстер вы поверните направо, то увидите
Площадь Парламента.



Площадь Парламента.

В центре находится большая открытая зеленая территория с деревьями. К западу, и на ней расположены двенадцать статуй государственных деятелей и других известных людей. Это также место, где было проведено много демонстраций и акций протеста. Здания с видом на площадь включают в себя церкви Вестминстерского аббатства и церкви Св. Маргарет, Вестминстер, Гильдейский зал Мидлсекс, который является резиденцией Верховного суда Соединенного Королевства, правительственные учреждения Грейт-Джордж-стрит, обслуживающие Казначейство Великобритании и Министерство финансов и таможеню, а также Дом Порткулиса (офисное здание для членов парламента и их сотрудников).



Улица St Margaret



Церковь of St Margaret.

The Church of St Margaret Посвящена Маргарите Антиохийской. До 1972 года англиканская приходская церковь палаты общин. Является частью единого объекта Всемирного наследия с Вестминстерским дворцом и Вестминстерским аббатством.

В церкви св. Маргарет похоронена Уильямом Кэктоном и Уолтером Роли, как напоминают фигурные витражи с их изображениями. Здесь также похоронены Джон Палер, священнослужитель, Генрих VII и Генрих VIII. Здесь, по традиции, венчались многие поколения английской аристократии, включая Уинстона Черчилля. Знаменит Церковный орган.

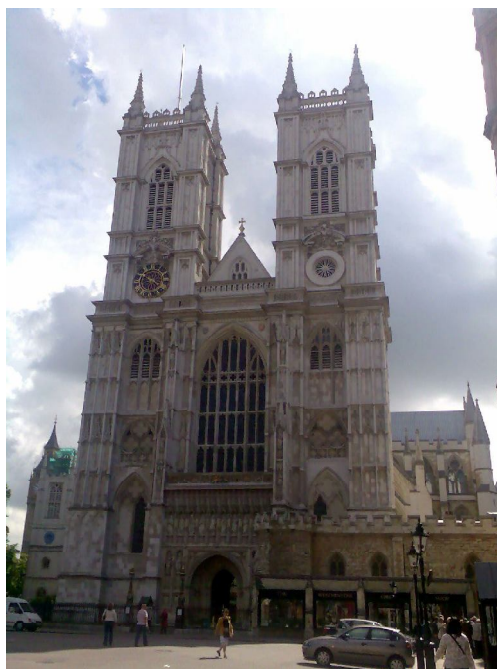


Статуя Оливера Кромвеля стоит возле Палаты общин.

Оливер Кромвель занимает уникальное место в английской истории. Между 1653 и 1658 годами он управлял Великобританией, имея более или менее те же полномочия, что и монарх, но, поскольку он был «лордом-защитником» Содружества, у него не было короны. Он также был очень талантливым военачальником, и это помогло его политической карьере. К заключительной фазе гражданской войны в 1650-51, Кромвель стал лордом генералом парламентской армии. Кромвель был также очень неоднозначной фигурой. Его ненавидели роялисты за его роль в процессе и казни Карла I. Он также был непопулярен среди многих парламентариев, которым не нравилась «тирания» армии, и, поняв, что он не может с ними работать, Кромвель распустил парламент Рамп в 1653 году. Революционер, сменивший монархический режим на пуританскую республику.

человек, как правило, преобладающее место в британской истории (включая, по меньшей мере шестнадцать монархов, восемь премьер-министров, поэтов-лауреатов, актеров, ученых и военных деятелей). Есть и могила Неизвестный солдата. Вестминстерское аббатство иногда называют «Британская Вальхалла», как культового погребального зала в скандинавской мифологии.

Но вернемся на площадь Парламента и продолжим наше путешествие по улице Парламента. Улица Парламент, которая заканчивается у памятника Неизвестному солдату (Кенотаф), а продолжением



Westminster Abbey

Вестминстерское аббатство, официально названное Соборной церковью Святого Петра в Вестминстере, является большой, главным образом, готической церковью аббатства в городе Вестминстер. Это одно из самых известных религиозных зданий Соединенного Королевства и традиционное место коронации и захоронения для английских, а затем и британских монархов. Само здание было бенедиктинской монастырской церковью, пока монастырь не был распущен в 1539 году. Между 1540 и 1556 годами аббатство имело статус собора. С 1560 года здание больше не является аббатством или собором, а вместо этого имеет статус англиканской церкви «Королевская особенность» - церкви, ответственной непосредственно перед сувереном.

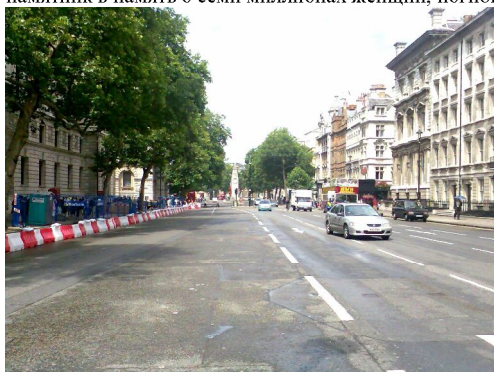
После коронации Вильгельма Завоевателя в 1066 году все коронации английских и британских монархов были в Вестминстерском аббатстве. С 1100 года в аббатстве было 16 королевских свадеб. В качестве места захоронения более 3300

идет улица Уайтхолл.

Это главная магистраль, идущая на юг от Трафальгарской площади к Парламентской площади. Улица признана центром правительства Соединенного Королевства и усеяна многочисленными департаментами и министерствами, в том числе министерством обороны, конной гвардией и кабинетом министров. Название «Уайтхолл» используется как метоним британской гражданской службы и правительства, а также в качестве географического названия для окрестностей.

Название взято от Дворца Уайтхолл, который был резиденцией королей Генриха VIII до Уильяма III, до его уничтожения пожаром в 1698 году. Сохранился только Банкетный Дом.

Помимо правительственных зданий, улица известна своими памятными статуями и памятниками, в том числе британским основным военным мемориалом, Cenotaph. Это памятник Неизвестному солдату, поставленный здесь в 1919 году в память о погибших в Первой мировой войне. Затем мы увидим памятник в память о семи миллионах женщин, погибших во время Второй мировой войны.



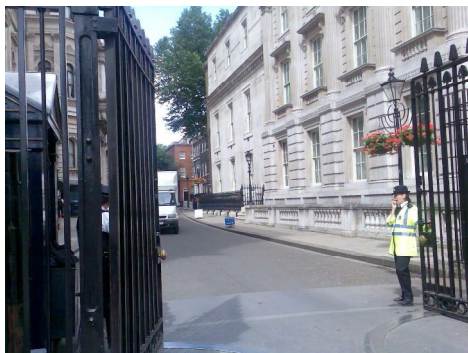
Parliament Street

Улица Парламента

Если вы идете прямо по этой улице, вы придете на Трафальгарскую площадь.



Cenotaph



Downing Street

«Даунинг-стрит» используется как метоним для правительства Соединенного Королевства. Расположена недалеко от Уайтхолла, в нескольких минутах ходьбы от здания парламента.

Официальная резиденция премьер-министра - Даунинг-стрит, 10; Официальная резиденция канцлера - номер 11. Официальная резиденция главного кнута правительства (Chief Whip's) находится – номер 12. Нынешняя резиденция Chief Whip's - номер 9.



Monument in memory of the seven million women who died during the Second World War

Piccadilly Circus.

Площадь Пикадилли. (Circus - Перекресток с круговым движением)

Лучше всего добираться сюда на метро.

Одна из самых запоминающихся сцен в «**Гарри Поттере и Дарах смерти**», где мы видим Гарри, Гермиону и Рона, несущихся через лондонский Вест-Энд, была снята на Пикадилли. Помните сцену, в которой нашим 3 героям приходится прыгать с дороги, чтобы едва не попасть в лондонский автобус?

Если вы пойдете прямо по улице, которую видите, то через метров 150 попадете на Лестер-сквер. И если пойдете в противоположном направлении, то окажетесь на улице Пикадилли.



Пикадилли Циркус находится недалеко от основных торговых и развлекательных районов в Вест-Энде. Ее статус в качестве главной транспортной развязки сделал Пикадилли Циркус оживленным местом встреч и самостоятельной туристической достопримечательностью. Площадь особенно известна своими видеодисплеями и неоновыми вывесками, установленными на угловом здании на северной стороне. Площадь Пикадилли Циркус была создана в 1819 году на перекрестке с Риджент-стрит, которая тогда строилась по проекту Джона Нэша. Риджент-стрит пересекает площадь слева направо.



В центре площади мемориальный фонтан Шефтсбери, также (по ошибке) известный как «Эрос», представляет собой фонтан, увенчанный крылатой статуей Антероса.

Он был воздвигнут в 1892–1893 годах в память о благотворительной деятельности Энтони Эшли Купера, 7-го графа Шефтсбери, который был известным викторианским политиком и филантропом. В его достижениях, замена детского труда, школьным образованием.

На следующей фотографии улица Реджен, идущая направо от Пикадилли Циркус. Ее продолжение будет, конечно, на левой стороне и заканчивается она после пересечения улицы Оксфорд-стрит.

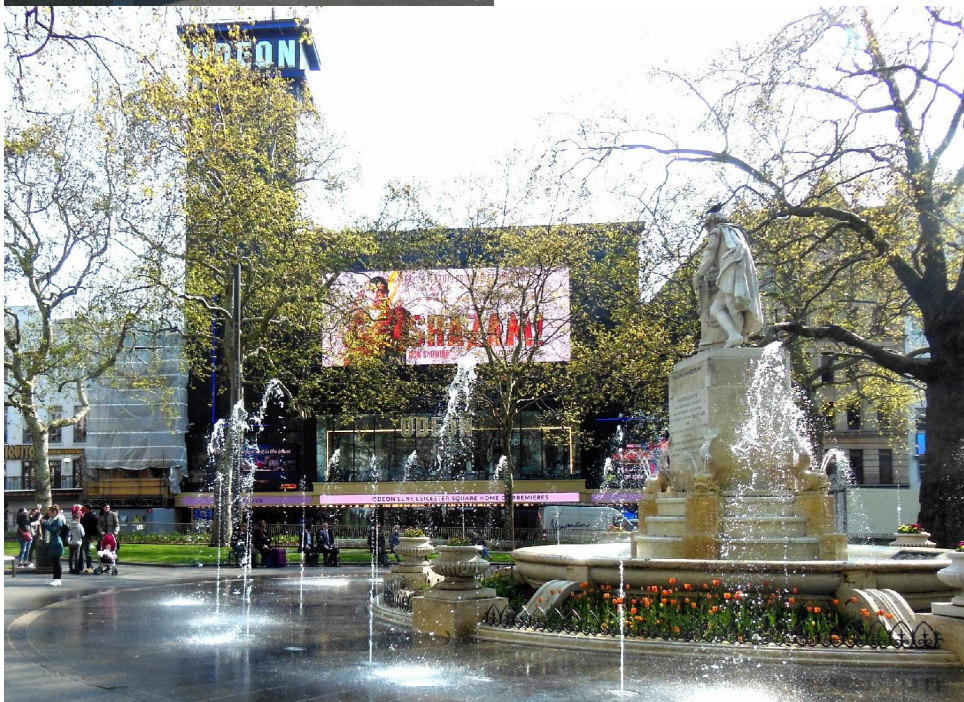
Основная часть магазинов находится на левой стороне. А на этом участке Риджент-стрит вы можете увидеть несколько интересных памятников. Например, в дальнем конце улицы находится колонна Фридриха Герцога, командующего английской армией в конце 18-го и начале 19-го веков. Колонна стоит возле улицы Малл, недалеко от Трафальгарской площади.



Улица Пикадилли

Транспортная магистраль, имя которой впервые появилось в 1626 году как Пикадилли Холл, названный в честь дома, принадлежащего Роберту Бейкеру, портному, известному продажей пикадилли или пикадиллий - термин, используемый для различных видов воротничков.

Сегодня Пикадилли считается одной из главных торговых улиц Лондона, где расположено несколько известных магазинов и отелей.



Leicester Square.

Лестер-сквер это пешеходная площадь. Заложена в 1670 году. В центре фонтана Уильяма Шекспира. Установлен, в 1874 году «Для свободного пользования и для удовольствия публики» - так написано на нем. Площадь и фонтан полностью реконструированы к олимпийским играм 2012 года

На Лестер-сквер находится несколько национальных кинотеатров, таких как Одеона, площадь Лестер, Империя, Лестер-сквер, которые часто используются для премьеры фильмов. Близлежащий кинотеатр Prince Charles Cinema популярен благодаря показу культовых фильмов и марафонских кинолент. Площадь остается популярной туристической достопримечательностью, в том числе, здесь проводятся мероприятия по случаю китайского Нового года.



Если вы увидите здесь, у "tkts" длинную очередь, это означает, что происходит продажа дешевых билетов или билетов на следующую премьеру. А если обойти это здание с правой стороны, то по наибольшей улице, через метров 100, вы попадете на Трафальгарскую площадь.



Здесь установлен памятник

Чарли Чаплину,
16 апреля 1889 г. - 25 декабря 1977 г.

Комический актер, режиссер
и продюсер.

В 1975 году был посвящен в
рыцари.

В конце площади вы можете найти удочку, идущую налево. Дойдя до следующей улицы, мы попадем в Китай-город. В начале, Китай-таун располагался только на улице - Джеррард-стрит (вторая от Лестер-сквер), теперь китайские, японские и корейские магазины и рестораны можно найти на трех параллельных улицах, и не только. Чайна Таун интересен обилием магазинов по продаже восточных приностей и сувениров. Вы также можете купить или попробовать надеть, что бы сфотографировать в ней китайскую одежду.

China Town



Leadenhall Market. Gracechurch street. Рынок Лиденхолль. Улица Грейсчерч. The Leaky Cauldron.

Лучше всего добираться сюда до станции Monument.

Monument. Памятник.

Высота 62 метра, на смотровую площадку можно подняться по внутренней винтовой лестнице, насчитывающей 311 ступеней. Построен в память о Великом пожаре в 1666 году, который уничтожил около 13 000 домов и 87 церквей. Согласно легендам, именно в этом месте, в одном из пекарен, вспыхнул пожар. При желании вы можете подняться на смотровую башню, чтобы увидеть крыши соседних зданий и панораму города.

До места, где сделан этот снимок, нужно пройти сто метров.



Когда вы выйдете из станции Монумент, найдите улицу Gracechurch street. По ней идти прямо и через 150-200 метров и с правой стороны вы увидите Leadenhall Market.

Gracechurch street →

← Leadenhall Market. Вход.

Рынок Лиденхолль в лондонском Сити использовался как Косая аллея в «Гарри Поттере и Философском Камне». Вход в паб мастера, Leaky Cauldron, в реальной жизни optician in Bull's



Head Passage in Leadenhall Market.

Лиденхолль - превосходный пример викторианского крытого рынка с богато украшенной расписной крышей.



Cannon street

Вернувшись обратно к станции Монумент, посмотрите на перекрестке улицу Кэннон (Cannon). Она будет на правой стороне. По этой улице, никуда не поворачивая, за 15-20 минут можно добраться до собора Святого Павла. Он будет виден с этого места.

На метро быстрее не получается, потому что надо делать пересадку.



St. Paul's Cathedral.

Этот собор был задуман и построен в 1666-1711 годах, как протвопоставление церкви Святого Петра в Риме. Построен на месте старого собора, сгоревшего в 1666 году. Проект английского архитектора XVII века Кристофера Рена. Он заложил первый камень в фундамент будущего храма (21 июня 1675 года), на котором было написано - «Храм воскреснет снова».

К. Рене потребовалось 35 лет, чтобы построить этот шедевр архитектуры. Примечательно, что при строительстве собора все работали бесплатно. На западном фасаде с обеих сторон - две башни - колокольни. В левой башне - 12 колоколов, в правом главном колоколе Англии - «Большой Пол» (16 тонн). Его звук слышен за 37 миль. Циферблаты часов имеют диаметр 15м.

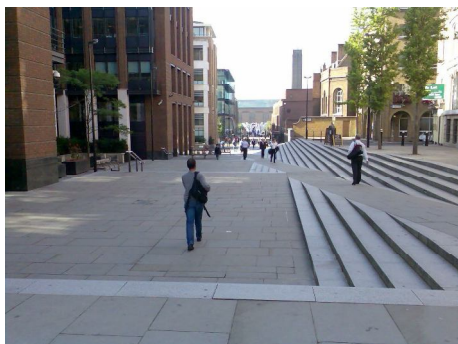
На месте, разрушенного во время Второй мировой войны, алтаря, в 1958 году возведен новый, изготовленный из мрамора, по проекту Рена, посвящен преданным солдатам Британского содружества, павшим во Второй мировой войне. Перед главным входом - памятник королеве Анне.

Нам нужно повернуть на юг. Или, если вы посмотрите с места, где был сделан снимок собора, то свернуть на улицу с правую сторону. Здесь, не далее 100 метров, мы можем увидеть Мост Тысячелетия. Пешеходный мост, имеет довольно интересную конструкцию.

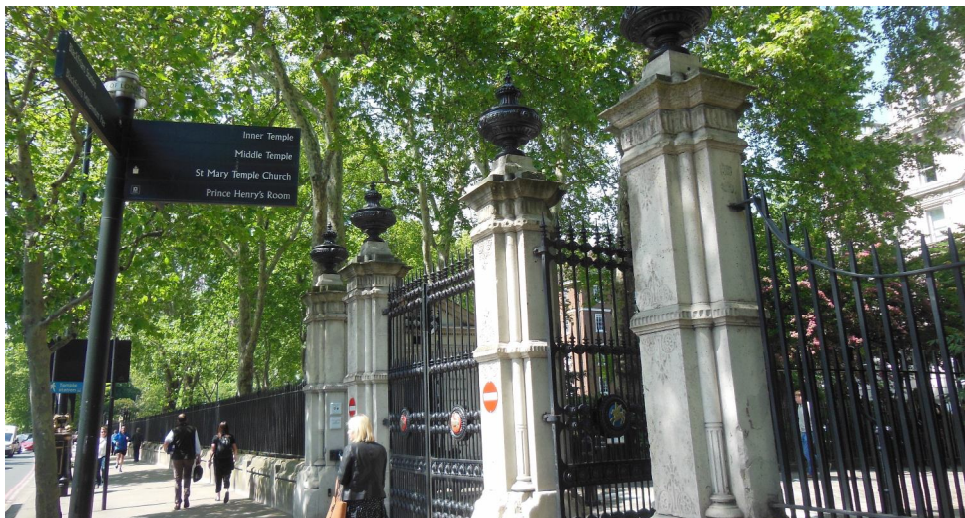
«Millennium Bridge». Авторы проекта Норман Фостер и Энтони Каро. Вы можете дойти на другой берег Темзы. Большое здание перед нами - Тейт Модерн. Филиал галереи Тейт, специальность - современное изобразительное искусство. Один из крупнейших и самых престижных музеев мира. Здесь помимо основной экспозиции, постоянно устраиваются выставки, и вы можете увидеть что-то необычное. Это здание бывшей Бексайдской электростанции, перестроено группой швейцарских архитекторов в 2000 г. Но нас интересует сам мост.

В «Гарри Поттер и Принц-полукровка» открывается драматическая последовательность разрушения пешеходного моста Миллеиум в Лондоне. Мост Тысячелетия, соединяющий берега реки Темза, предлагает потрясающий вид на собор Святого Павла, когда вы идете с южной стороны на север.

Millennium Bridge.



Можно продолжить путешествие по набережной Темзы, на запад (вправо от моста). Нам придется пройти метров 900 и повернуть направо в Сады набережной Виктории. (Victoria Embankment Gardens)



По этому проходу, (направо) через сто метров, с небольшим, до улицы Стрэнд (Strand). Чуть правее, на Стрэнд, будет Королевский суд, а австралийский дом находится с левой стороны.



Australia House

Gringotts Wizarding Bank. Волшебный банк Гринготтса.

Сцены для Gringotts Wizarding Bank (единственного известного банка в волшебном мире) в фильме «Гарри Поттер и философский камень» были сняты в большом интерьере австралийского дома на Стрэнд в центре Лондона.

Главный дом на этой улице, «Дом Австралии», был официально открыт королем Георгом V в 1918 году.

Дальше, налево, на улице Странд и через метров 800, вы можете добраться до Трафальгарской площади.



Royal Courts of Justice.

Королевские суды.

Если в здании суда происходит какое-либо событие, то с этого места, вечером, идут прямые трансляции британского телевидения. Чтобы случайные прохожие во время передачи, не попали в кадр, комментатор, как правило, залезает на стул. Здесь можно встретить и демонстрации за или против чего угодно.



←Somerset House ↓
10:00 – 18:00



Далее налево, по улице Стрэнд и через 100 метров, увидите Сомерсет Хаус.

Сомерсет-Хаус, построенный во второй половине XVIII в. Первоначально здесь была размещена частная коллекция текстильного магната С. Курта. А теперь здесь вы можете увидеть картины Боттичелли, Тьеполо, Дега, Моне, Ренуара, Ван Гога и других живописцев XIX-XX вв. В Сомерсет-Хаусе устраиваются выставки и многих других интересных экспонатов, которые регулярно обновляются. Здесь всегда отведено место для выставок из Эрмитажа. В большом дворе иногда организуются интересные мероприятия, например, зимой можно увидеть коток, а на Рождество встретить Деда Мороза.



←**Lancaster Place.**

Далше по Strand мы доберемся до этого перекрестка. Слева широкая улица Ланкастер-плейс идет к мосту Ватерлоо, а правую сторону улицы Веллингтон.



← **Wellington Street.**

Если повернуть сюда, то мы входим в район Ковент-Гарден.

На улице Веллингтон, с левой стороны, мы видим театр «Лицей». На второй улице налево находится Музей транспорта, где можно узнать историю первого в мире метро и эволюцию традиционных лондонских двухэтажных автобусов - даблдекеров.

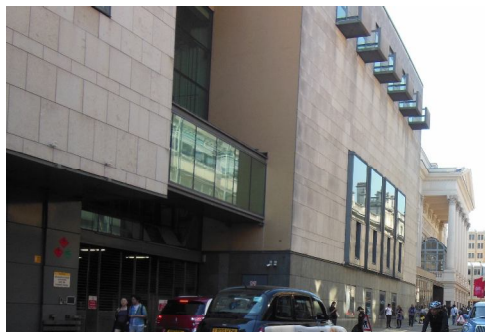


← **Lyceum**

Далее на Wellington Street, Лондонский музей кино, основанный и созданный Джонатаном Сэндсом в феврале 2008 года, является музеем британской киноиндустрии. Ранее он назывался The Movieum of London и первоначально располагался в округе Холл, но в апреле 2012 года был перенесен в район Ковент-Гарден. Здесь представлены оригинальные реквизиты, костюмы и декорации из художественных фильмов. Также есть раздел о том, как снимаются фильмы, включая информацию обо всех основных студиях. Среди экспонатов оригинальные - костюмы и реквизиты из британских фильмов. Оригинальный метеор Супермена, и много всего-чего очень интересного, судя по рекламе.



London Film Museum.
Лондонский музей кино.



Royal Opera House.

Здесь конец Веллингтон-стрит и как продолжение начинается Боу-стрит, на которой находится Королевский оперный театр.



The Piazza

Если вы повернете налево, перед зданием оперного театра, то по небольшой улице попадете на главную площадь района Ковент-Гарден Плаза. Название происходит от монастырского сада, поставлявшего, в средние века, фрукты и овощи в Вестминстерское аббатство.

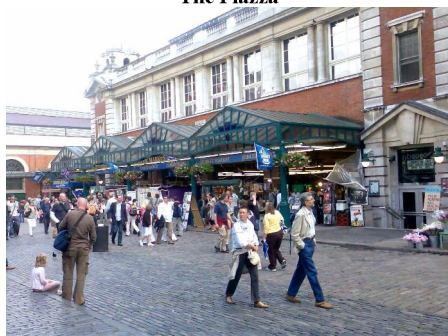
Главная площадь района Ковент-Гарден Плаза (Пьяцца) была спроектирована в итальянском стиле по проекту архитектора Индиго Джонса в XVII веке, за прототип он взял главную площадь итальянского города Ливорно.

Однако сейчас на площади есть только одно здание, построенное по проекту Джонса. Действующая церковь Святого Павла. Все остальные постройки Ковент-Гарден, возведены во второй половине XIX века. До 1974 года здесь размещался главный оптовый рынок Лондона овощей, фруктов и цветов.

Сейчас этот район, рынок и прилегающие улицы постоянно заняты туристами, любителями театра и лондонской молодежи.

На площади и прилегающих улицах открылось большое количество кафе и ресторанов, магазинов одежды и сувениров. В центре находится здание рынка, состоящее из трех связанных проходов галерей.

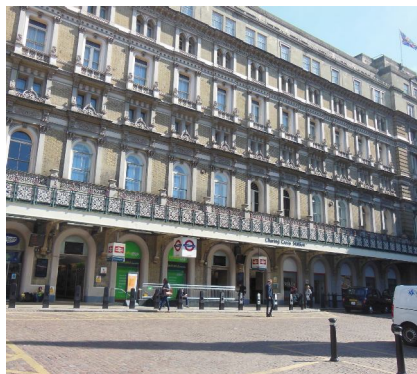
Вдоль галерей расположены ряды небольших магазинов, торгующих сувенирами, книгами, деликатесами и всевозможными безделушками. Соседнее здание - еще один довольно большой рынок, который называется Юбилейный рынок, с аналогичным ассортиментом товаров, но с более низкими ценами. Там встречаются БУ товары и работы кустарей.



Однако, возвращаясь на улицу Стрэнд. Здесь, вы можете увидеть множество разных магазинов, которые найдутся и на других улицах. Но есть специализированные - для коллекционеров автографов и марок.

В конце улицы, слева мы увидим станцию Чаринг-Кросс, здесь находится железнодорожный вокзал и метро. Здание было построено по проекту архитектора Барри в середине XIX века. В конце XX века над железнодорожной платформой был построен торговый центр и офисное здание. А само название станции сохранилось с XIII века. Кстати, приезжали и уезжали со станции Чаринг-Кросс Шерлок Холмс и доктор Ватсон.

Дальше, справа, Трафальгарская площадь.



Трафальгарская площадь.

Площадь названа в честь битвы при Трафальгаре, британской военно-морской победы в Наполеоновских войнах с Францией и Испанией, которая произошла 21 октября 1805 года у побережья мыса Трафальгар, на юго-западе Испании.

Колонна Нельсона построена в память об адмирале Горацио Нельсоне, погибшем в битве при Трафальгаре. Высота 169 футов (52 м). Колонна охраняется четырьмя статуями львов. Каждый лев весит семь тонн. Постамент украшен четырьмя бронзовыми рельефными панелями, каждая из которых имеет квадратную форму 18 футов (5,5 м), отлитую из захваченных французских орудий. Они изображают битву на мысе Сент-Винсент, битву при Ниле, битву при Копенгагене и смерть Нельсона в Трафальгаре. Ряд памятных статуй и скульптур занимают площадь. Четвертый постамент, оставленный пустым с 1840 года, с 1999 года на нем устанавливают скульптуры современного искусства. Регулярно меняют. На площади находятся два фонтана. Установлена светодиодная система освещения, которая может проецировать различные комбинации цветов на фонтаны.

Национальная галерея - художественный музей (здание с колоннами в центре). Основана в 1824 году, содержит коллекцию из более 2300 картин, датируемых от середины 13-го века до 1900 года. Коллекция принадлежит правительству. От имени британской общественности, вход в основную коллекцию бесплатный. Это один из самых посещаемых художественных музеев в мире, после Лувра, Британского музея и Метрополитен-музея искусств.



На Трафальгарской площади, иногда, оченьлюдно. Проходят демонстрации в защиту мира и против агрессии, в защиту политических и религиозных деятелей, животного и растительного мира. Лондонцы любят отмечать этот новый год. Многие этнические группы, проживающие в Лондоне, отмечают здесь свои праздники. Например, китайцы, отмечают, Новый год по китайскому календарю. А русские Старый Новый год (Новый год, по старому стилю) здесь фото 2007 года.



Admiral's Arch.

Адмиралтейская арка - это историческое здание в Лондоне, которое включает в себя арку, обеспечивающую дорогу и пешеходный доступ между торговым центром, который простирается на юго-запад, и Трафальгарской площадью на северо-восток. Адмиралтейская арка, построенная по заказу короля Эдуарда VII в память о его матери, королеве Виктории и спроектированная Астоном Уэббом. В прошлом она служила резиденцией Первого

Морского Лорда и использовалась Адмиралтейством. До 2011 года в здании размещались правительственные учреждения, но в 2012 году правительство продало 125-летний договор аренды здания для перепланировки в роскошный отель, ресторан и апартаменты Waldorf Astoria.



Если вы обойдете Национальную галерею с правой стороны, то сразу после этого здания разместится Национальная портретная галерея (National Portrait Gallery).

Время работы, как в Национальной галерее.
10:00 - 18:00 ежедневно.
10:00 - 21:00 среда.
Вход свободный, кроме специальных выставок.



Первая улица идущая влево, это Charing Cross, именно на ней находится Национальная Портретная галерея.

Charing Cross Road.

Паб Leaky Cauldron и гостиница для волшебников, которая служит воротами между не волшебным миром и Косой аллеей, находится на улице Маггла на Чаринг-Кросс-роуд в лондонском Вест-Энде. (В реальном мире не существует, но вы можете попытаться найти их).

Чаринг-Кросс-роуд славится своими специализированными и бывшими в употреблении книжными магазинами, букинистическими и антикварными магазинами, придающими улице интригующий шарм.

Чуть правее начинается улица Сен-Мартен-Лайн (St Martin's Lane), на которой недалеко, с правой стороны находится один из крупнейших театров Лондона - Лондонским Колизеем.

Лондонский Колизей. (London Coliseum). Зрительный зал может вместить более 2 500 человек. Сначала это был водевиль театр, в шестидесятых годах XX века здесь был кинотеатр, сейчас это Английская национальная опера. Здание было построено в 1904 году Фрэнком Метчелом, имеет довольно причудливую архитектуру, на крыше установлен огромный, вращающийся шар.

London Zoo.

Добраться туда можно разными дорогами.

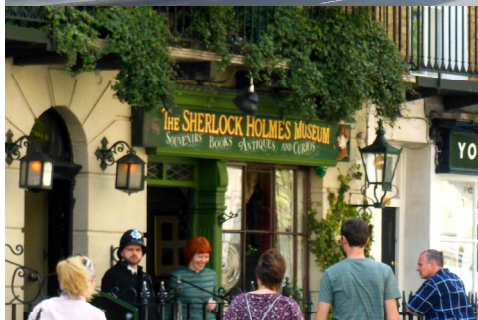
Самая интересная, если ехать до станции метро **Baker Street**

Справа вы увидите Бейкер-стрит и Музей Шерлока Холмса в ста метрах.

Если повернуть налево, то в сотне метров вы найдете музей мадам Тюссо. - зеленый купол крыши, вы видите на фото.



← Baker Street



Мадам Тюссо - музей восковых фигур в Лондоне; у него есть меньшие музеи в ряде других крупных городов. Он был основан восковым скульптором Мари Тюссо. Раньше его называли "Мадам Тюссо"; апостроф больше не используется. Мадам Тюссо является главной туристической достопримечательностью Лондона. Здесь представлены восковые фигуры известных и исторических деятелей, а также популярных персонажей кино и телевидения.



Шерлок Холмс - вымышленный частный детектив, созданный британским автором сэром Артуром Конан Дойлем. Называл себя, в рассказах «консультативным детективом». Холмс известен своим искусством наблюдения, криминалистики и логических рассуждений, граничащих с фантастическими. Свой талант он использует при расследовании дел для широкого круга клиентов, включая Скотланд-Ярд.

Лондонский зоопарк находится на противоположном конце Риджентс-парка. Вы можете идти пешком 30-40 минут. Или на автобусе 274, вокруг парка. 10 минут плюс 5-6 минут пешком. Автобусная остановка, на подорожи от станции метро Бейкер-стрит до музея Шерлока Холмса.

← Автобусная остановка



Лондонский зоопарк - самый старый в мире научный зоопарк. Он был открыт в Лондоне 27 апреля 1828 года и первоначально предназначался для использования в качестве коллекции для научных исследований. В 1831 или 1832 году животные лондонского зверинца были переданы в коллекцию зоопарка. В конце концов, он был открыт для публики в 1847 году. Сегодня здесь находится коллекция из 673 видов животных с 19 289 особями, что делает его одной из крупнейших коллекций в Соединенном Королевстве. Зоопарк иногда называют Риджентским зоопарком.

Он управляется под эгидой Лондонского зоологического общества (созданного в 1826 году) и расположен на северной окраине Риджентс-парка, на границе между городом Вестминсте и городком Камден (через него проходит Риджентский канал). Общество также имеет более просторную площадку в зоопарке ZSL Whipsnade в Бедфордшире, куда были перемещены более крупные животные, такие как слоны и носороги. Будучи первым научным зоопарком, Лондонский зоопарк ZSL также открыл первый Дом рептилий (1849 г.), первый публичный Аквариум (1853 г.), первый дом насекомых (1881 г.) и первый зоопарк мальков (1938 г.). ZSL не получает государственного финансирования и полагается на членство «Товарищей» и «Друзей», вступительные взносы и спонсорство для получения дохода. Здесь вы найдете **Дом рептилий**.

В Доме рептилий Лондонского зоопарка Гарри впервые обнаружил свой дар говорить со змеями в «**Гарри Поттер и философский Камень**». Здесь обитает более 650 различных видов, и у вас будет возможность пообщаться со всевозможными странными и удивительными млекопитающими, птицами, беспозвоночными, рептилиями, амфибиями и рыбами во время посещения зоопарка.



На территории парка много таких карт, трудно заблудиться.

King's Cross Station and St Pancras International.

Разумно доехать до King's Cross. St Pancras International рядом с ним. На фото видно, с какой стороны



Сначала придется найти вход на вокзал Кингс Кросс

Он будет с площади на левой стороне здания, которое вы видите на фотографии. Здесь вам нужно идти прямо. В конце зала, с правой стороны находится платформа 9^{3/4}.



Вокзал Кингс Кросс

Экспресс Хогварте отправляется с платформы 9^{3/4} на станции Кинге-Кросс, которая находится в арочной стене между платформами 4 и 5. Если вам не хватает волшебства, направляйтесь к реальному входу на платформы 9, 10 и 11 на западной стороне Станция. Там вы найдете тележку, исчезающую в магическом мире через стену со знаком: Платформа 9^{3/4}.



Рядом с платформой 9 3/4 сувенирный магазин →
Мы пойдем в сторону St Pancras International.



← **St Pancras International**

Рядом с вокзалом Кингс-Кросс находится лондонская станция назначения - St Pancras International. Снаружи вы увидите неоготический фасад Сент-Панкрас, где волшебный «Форд Англия» Уизли взлетает в «Гарри Поттере и Тайной комнате».

Если мы продолжим движение в том же направлении, вдоль Euston -роуд, мы увидим огромный комплекс зданий – Библиотеку Британии.



← **Библиотека Британии.**

Далее примерно через 200-250 метров мы дойдем до перекрестка с указанием на станцию Euston. Поверните направо.

От станции Euston вы можете отправиться Warner Bros. Studio Tour London.

Станция Euston ↓



Warner Bros. Studio Tour London.

На Euston station нужно купить билет до станции Watford Junction station.

Поездка займет, примерно, 30 минут.

Но билеты в Warner Bros, нужно покупать только онлайн.

Если у вас есть билет, то на автобусной платформе 4 сядьте на автобус, который доставит вас в музей Гарри Поттера в Warner Bros.



Здание станции Watford Junction.



Автобус до Warner Bros



Warner Bros. Studio Tour London предоставляет удивительную новую возможность исследовать магию фильмов о Гарри Поттере - самой успешной серии фильмов всех времен.

Этот уникальный пешеходный тур ведет вас за кулисы и демонстрирует огромное множество красивых декораций, костюмов и реквизита. А также раскроет некоторые тщательно охраняемые секреты, в том числе факты о спецэффектах и аниматронике, которые сделали эти фильмы настолько популярными во всем мире.

Обязательно бронируйте билеты на сайте visitolondon.com, чтобы получить лучшие тарифы, включая трансфер, от вокзала Виктория, из центра Лондона.

Кое-что из того, что вы можете ожидать увидеть и сделать:

- Войдите внутрь и откройте настоящий Большой зал.
- Изучите офис Дамблдора и откройте для себя неизвестные ранее сокровища.
- Ступайте на знаменитые бульжники Диагон Аллеи, где представлены витрины магазинов палочек Оливандерса, Flourish and Blotts, Волшебные хрипы Уизли, Волшебный банк Гринготтса и Beypops Owl Emporium.
- Смотрите знаковые реквизиты из фильмов, в том числе Гарри Нимб 2000 и мотоцикл Хагрида.
- Узнайте, как живые существа были оживлены с помощью эффектов зеленого экрана, аниматроники и моделей в натуральную величину.
- Откройте для себя другие памятные наборы из серии фильмов, включая общую комнату Гриффиндора, общежитие для мальчиков, хижину Хагрида, класс Зелья и кабинет профессора Амбриджа в Министерстве магии.

TM & © 2012 Warner Bros. Entertainment Inc. Авторские права Гарри Поттера © JKR.

Этот контент был предоставлен Warner Bros. Studio Tour London - Создатель Гарри Поттера.

Автор Б. Драгунс.

ГАРРИ ПОТТЕР

Путеводитель по местам и окрестностям мест съемок фильмов

Оформление и фотографии автора.

© COPYRIGHT Sergejevs. 2019 London

www.d-show.co.uk